

TBA PART EN VOYAGE

GUIDE DU PARENT

Programme Vacances-Été
Loisirs Bourassa



BIENVENUE!

C'est un grand plaisir pour nous de vous accueillir au camp TBA pour l'été 2026! Afin de vous préparer à cette période estivale, il est important de prendre connaissance de ce document en entier.

Nous avons hâte de voir vos enfants pour leur faire vivre un été mémorable en leur proposant des sorties stimulantes, des activités surprises et plusieurs journées thématiques.

LEXIQUE

TBA = Terrasse Bon-Air (parc)

PVE = Programme Vacances-Été

SSA = Service de surveillance animée



ÉQUIPE DE GESTION



DISNEY

Coordonnatrice



ALASKA

Responsable



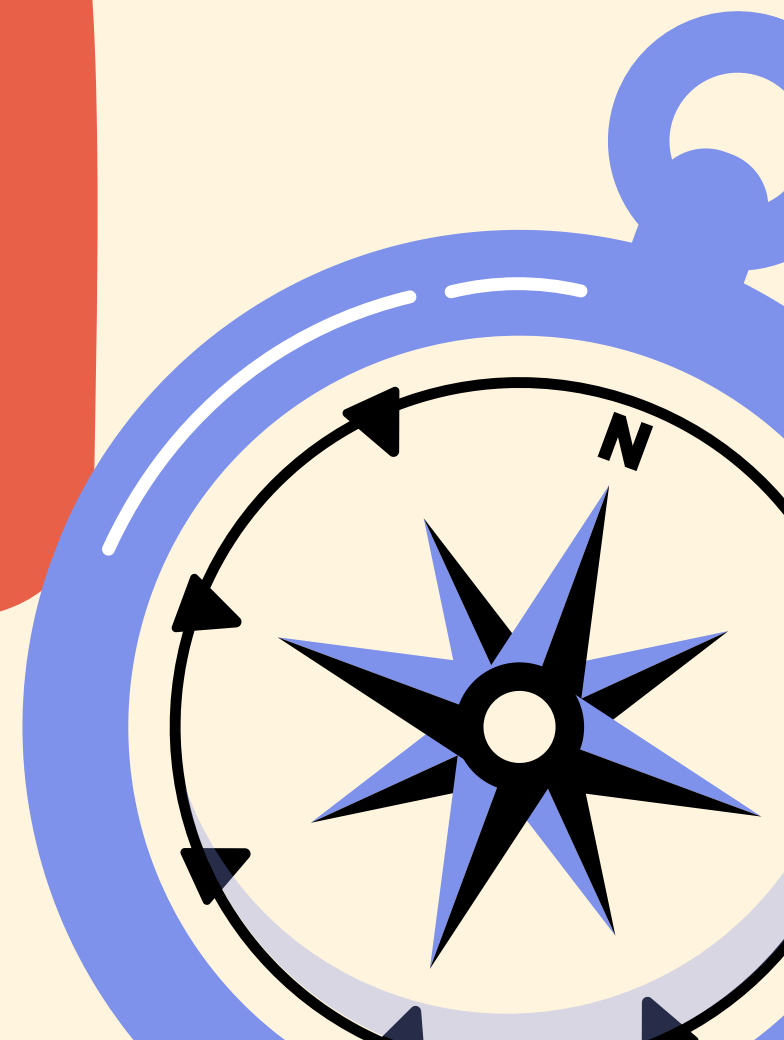
TOFINO

Responsable
adjointe

PREMIÈRE JOURNÉE DE CAMP ET ARRIVÉES LES LUNDIS

Lors de la première journée de camp et tous les lundis, nous vous invitons à vous présenter à la table d'accueil située devant le chalet TBA pour mentionner **le nom et l'âge de votre enfant.**

Par la suite, nous allons lui indiquer le nom de sa monitrice ou son moniteur ainsi qu'une courte description pour le diriger vers celui-ci. Un membre de l'équipe l'accompagnera à son groupe en cas de besoin.



CODE DE VIE

- ✓ Respecter les règles établies par les moniteurs et l'organisation.
- ✓ Participer activement aux activités et encourager mes amis à faire de même.
- ✓ Être respectueux dans mes paroles et mes gestes envers les autres et le personnel.
- ✓ Prendre soin du matériel et des installations mises à ma disposition.
- ✓ Me déplacer calmement et toujours à pied dans le parc et les bâtiments.
- ✓ Rester avec mon groupe en tout temps, sauf si j'ai l'autorisation d'une monitrice ou d'un moniteur.
- ✓ Porter une tenue vestimentaire appropriée, conforme aux exigences du camp.
- ✓ Attendre l'autorisation du responsable avant de quitter avec la personne désignée pour me chercher.

Pour assurer un environnement sécuritaire et agréable, il est interdit de:

- ✗ Utiliser un langage inapproprié (blasphèmes, insultes, menaces, intimidation).
- ✗ Être violent (bousculer, frapper, lancer des objets, etc.).
- ✗ Faire preuve d'un leadership négatif (inciter les autres à mal agir).
- ✗ Fuguer ou quitter son groupe sans permission.
- ✗ Apporter des objets personnels non autorisés.
- ✗ Fumer ou consommer toute substance interdite.
- ✗ Tenir des propos ou adopter des comportements à connotation sexuelle.

SANCTIONS

01

Premier incident

Avertissement donné à l'enfant et appel aux parents.

02

Deuxième incident

Avertissement et rencontre avec les parents pour trouver des solutions.

03

Troisième incident

Suspension de 24 heures (excluant la journée de l'incident).

04

Quatrième incident

Suspension de 48 heures (excluant la journée de l'incident).

05

Cinquième incident

Retrait définitif du Programme Vacances Été.

QU'EST-CE QU'UNE JOURNÉE DE CAMP?

7h00 à 8h00 - Service de surveillance animée (\$)

****Seulement pour les enfants inscrits à ce service****

8h00 à 9h00 - Accueil des enfants et jeux libres

9h00 à 10h00 - Rassemblement et collation

10h00 à 11h45 - Période de jeux animés

11h45 à 12h30 - Dîner

12h30 à 14h00 - Période de jeux animés et piscine

14h00 à 14h15 - Collation

14h15 à 15h30 - Période de jeux animés

15h30 à 17h00 - Jeux libres et départ des enfants



EN CAS DE PLUIE

Lors des journées de pluie, le camp de jour continue ses activités comme prévu! Nous avons toujours un plan B bien organisé afin que les enfants passent une belle journée, même à l'intérieur.

Nous avons accès au chalet Terrasse Bon-Air ainsi qu'au gymnase de l'école primaire des Deux-Moulins (bâtiment du Rucher).

Nous vous invitons à habiller vos enfants de façon confortable et à prévoir des vêtements de rechange lors des journées pluvieuses, afin d'assurer leur confort tout au long de la journée.

OBJETS PERSONNELS

Il est interdit d'apporter des objets personnels au camp (cellulaire, jouets, figurines, jeux divers, cartes, pokémon, etc.).

Le personnel du camp se réserve le droit de confisquer tout objet qui peut nuire au bon déroulement des activités ou qui peut mettre en danger la santé ou la sécurité des enfants. Ces objets seront remis aux parents à la fin de la journée. Nous ne sommes pas responsables des objets perdus ou volés.



OBJETS PERDUS

Nous aménageons au camp une table d'objets perdus où les vêtements, bouteilles d'eau, souliers et autres articles retrouvés sont déposés tout au long de l'été.

Nous vous recommandons fortement d'identifier tous les effets personnels de votre enfant afin de faciliter le retour des objets égarés. Nous vous invitons également à faire un tour régulièrement à la table des objets perdus lors des arrivées ou départs.

Veillez noter que le camp de jour n'est pas responsable des objets perdus, oubliés ou non récupérés. Merci de votre collaboration!

QUOI APPORTER AU CAMP

DANS LE SAC À DOS

- Crème solaire
- Maillot de bain
- Serviette
- Sandales (piscine)
- Chapeau/casquette
- Bouteille d'eau
- Petit manteau de pluie
- Vêtements de rechange

DANS LA BOITE À LUNCH

- Lunch froid/thermos
- 2 collations
- Bloc réfrigérant





IMPORTANT

- Merci d'identifier les objets au nom de votre enfant
- Merci de prévoir des souliers fermés pour les jeux extérieurs

CALENDRIER

*Sujet à changements

Lundi	Mardi	Mercredi	Jeudi	Vendredi
29 juin Première journée du camp	30 juin	1 juillet Fête du Canada (camp ouvert)	2 juillet Bubble soccer	3 juillet Bubble soccer
6 juillet 	7 juillet Centre R.I.R.E 2000	8 juillet Centre R.I.R.E 2000	9 juillet Katag	10 juillet  Journée Halloween
13 juillet	14 juillet Village Vacances Valcartier (9-12 ans) 50\$	15 juillet	16 juillet Théâtre	17 juillet

Lundi	Mardi	Mercredi	Jeudi	Vendredi
20 juillet	21 juillet	22 juillet Journée Olympique	23 juillet Takabouger	24 juillet Takabouger
27 juillet 	28 juillet	29 juillet Journée <i>Comme dans le temps</i>	30 juillet Robotique	31 juillet
3 août	4 août Aquarium du Québec (5-8 ans) 30\$	5 août Journée pyjama	6 août Aquaterre Labyrinthe	7 août
10 août	11 août	12 août Activité Art Pochoirs	13 août	14 août Kermesse fin du camp 



SORTIES/ACTIVITÉS SPÉCIALES

ACTIVITÉS SPÉCIALES

Cet été, la Ville de Québec subventionnera une activité spéciale par semaine. Chaque jeudi ou vendredi, votre enfant pourra profiter d'une activité d'une durée d'une heure hors du cadre des activités régulières.

SORTIES PAYANTES

Comme les sorties ne sont plus subventionnées par la Ville de Québec, nous allons offrir une sortie payante pour les petits (5-8 ans) et une pour les grands (9-12 ans) durant l'été.

Un taux de participation doit être atteint pour que les sorties aient lieu.

Si vous ne voulez pas que votre enfant participe à une sortie, il pourra tout de même venir au camp durant cette journée et il sera jumelé à un autre groupe.

AQUATIQUE

Si vous souhaitez que votre enfant de 7 à 10 ans soit exempté de porter une veste de flottaison individuelle, **il devra obligatoirement passer l'évaluation des compétences aquatiques de la Ville de Québec.** L'évaluation doit être refaite chaque année et ce, jusqu'à l'âge de 10 ans inclusivement.


Si votre enfant ne sait pas nager ou si vous préférez qu'il porte une veste de flottaison, il n'a pas à faire l'évaluation et il portera la veste de flottaison individuelle (fournie sur place).


Une période de baignade aura lieu de 3 à 4 fois par semaine. De plus, plusieurs jeux d'eau seront disponibles lors de période de grandes chaleurs.




QUAND DOIS-JE GARDER MON ENFANT À LA MAISON?

Lorsque vous constatez que votre enfant présente un ou plusieurs signes et symptômes décrits ci-dessous, vous devez le garder à la maison et prévenir la responsable ou coordonnatrice du camp :

- Poux ou lentes;
 - Vomissements;
 - Diarrhée;
 - Écoulement nasal vert, abondant et persistant;
 - Fièvre de 38°C ou plus;
 - Plaie aux mains ou à la bouche qui est infectée et qui n'est pas encore traitée;
 - Maladies contagieuses et parasitaires (streptocoque).
- 





ABSENCE DU CAMP

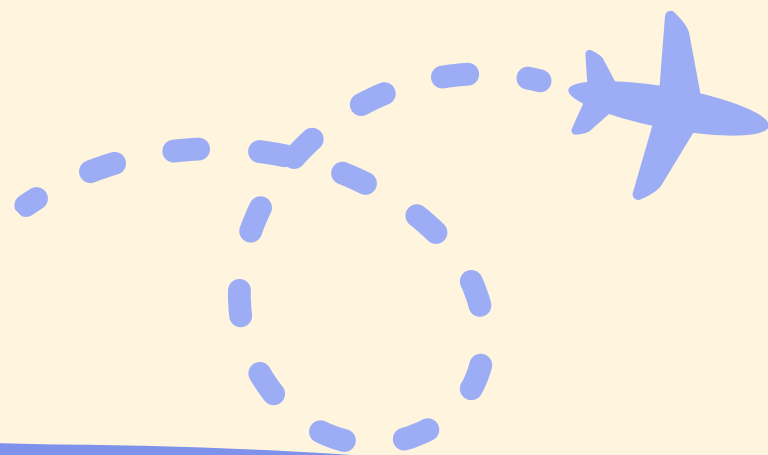


Au camp de jour, **il n'est pas nécessaire de signaler l'absence** de votre enfant, puisque notre fonctionnement est différent de celui de l'école.

Toutefois, il est important que la présence de votre enfant soit confirmée dès son arrivée au camp selon la procédure établie.

Cela nous permet d'assurer un suivi adéquat des présences et la sécurité de tous les enfants.





ARRIVÉES

ENTRE 7H00 ET 8H00

Accueil des enfants inscrits au service de surveillance animée (\$)

Si un enfant arrive avant 8h et n'est pas inscrit au SSA, il doit être sous la surveillance de son parent en tout temps jusqu'à 8h. Il ne peut en aucun cas attendre seul sur le terrain du camp. **Il n'est donc pas sous notre supervision.** Nous comptons sur votre collaboration afin d'assurer la sécurité de votre enfant.

À PARTIR DE 8H00

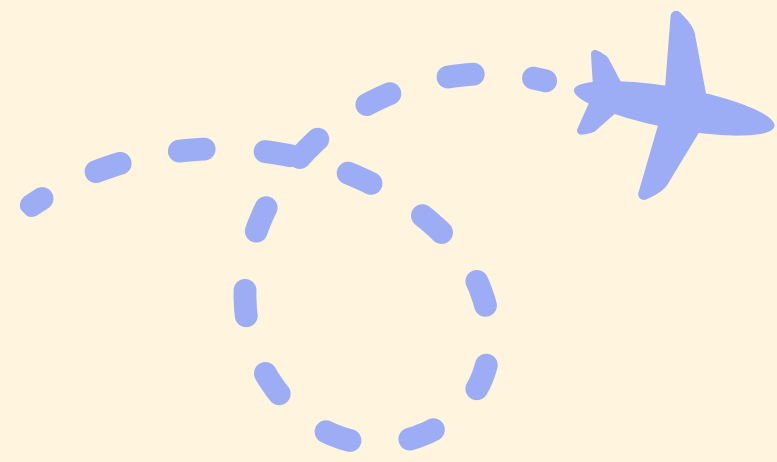
L'équipe de moniteurs et de monitrices sera prête à accueillir vos enfants.

À votre arrivée c'est le principe du "service à l'auto" qui s'appliquera. Il faudra suivre les flèches en voiture et votre enfant débarquera devant la table d'accueil afin qu'il signale sa présence. Il se dirigera ensuite vers son groupe en marchant sur la pelouse.

ENFANTS À PIED/VÉLO (8H00)

Afin d'assurer la sécurité des enfants qui circulent à pied ou à vélo, ils devront se diriger à la table d'accueil en passant sur la pelouse longeant l'école et celle située derrière la table d'accueil.

****Veillez noter qu'il y a un petit changement concernant les arrivées le matin.** Les groupes des plus jeunes (5 à 8 ans) seront situés dans le *skateparc* et les groupes des plus vieux (9 à 12 ans) se retrouveront dans des zones à l'arrière du chalet. **Cependant, il est obligatoire de passer à la table le matin afin que les jeunes donnent leur présence à la responsable du SSA avant d'aller retrouver son moniteur.**



DÉPARTS

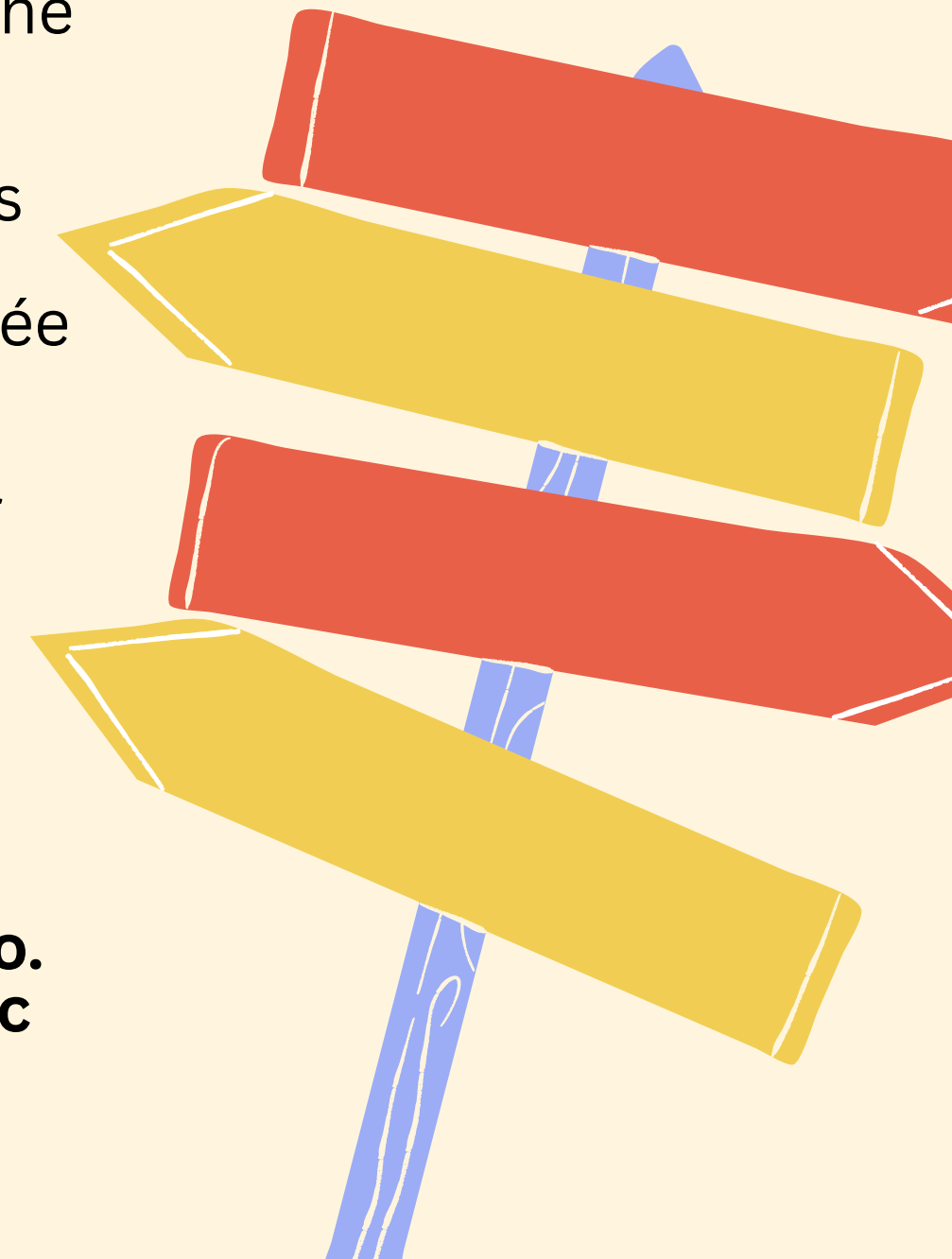
Nous utilisons l'application HopHop. Cette application a été conçue pour permettre au camp de synchroniser la préparation de votre enfant avec l'heure estimée de votre arrivée. Celle-ci permettra donc à votre enfant de terminer calmement ses activités et de récupérer ses effets personnels et ce, tout en minimisant votre temps d'attente. Une notification vous sera envoyée lorsque votre enfant sera prêt à partir à l'accueil.

Dès 15h30, vous pourrez nous signaler dans l'application que vous êtes en route. Vous devrez aussi confirmer le parent/tuteur via l'application. Cet été, les enfants se trouveront à l'arrière du chalet afin de poursuivre adéquatement la surveillance animée de votre enfant par les moniteurs.

Les départs pour les enfants qui quittent seuls à pied ou à vélo s'effectueront à partir de 16h et ceux-ci devront passer à la table d'accueil située à l'avant du chalet pour signaler leur départ. **Merci de faire le message à votre enfant si tel est le cas.**

Départs en voiture: vous devrez suivre le trajet indiqué par les flèches au sol et vous présenter à la table d'accueil afin de signaler le départ de votre enfant.

Veuillez indiquer toutes les personnes autorisées à quitter avec l'enfant dans Qidigo. Sans cette information, nous ne pourrions malheureusement pas le laisser partir avec celles-ci





DÉPARTS HÂTIFS

Si vous devez venir chercher votre enfant avant 15h30, veuillez consulter le tableau des déplacements affiché près du bureau des responsables. Ce tableau vous indiquera où se trouve approximativement votre enfant.

Rendez-vous directement à l'endroit indiqué pour le récupérer. Par la suite, vous devez obligatoirement informer un responsable du camp de son départ.

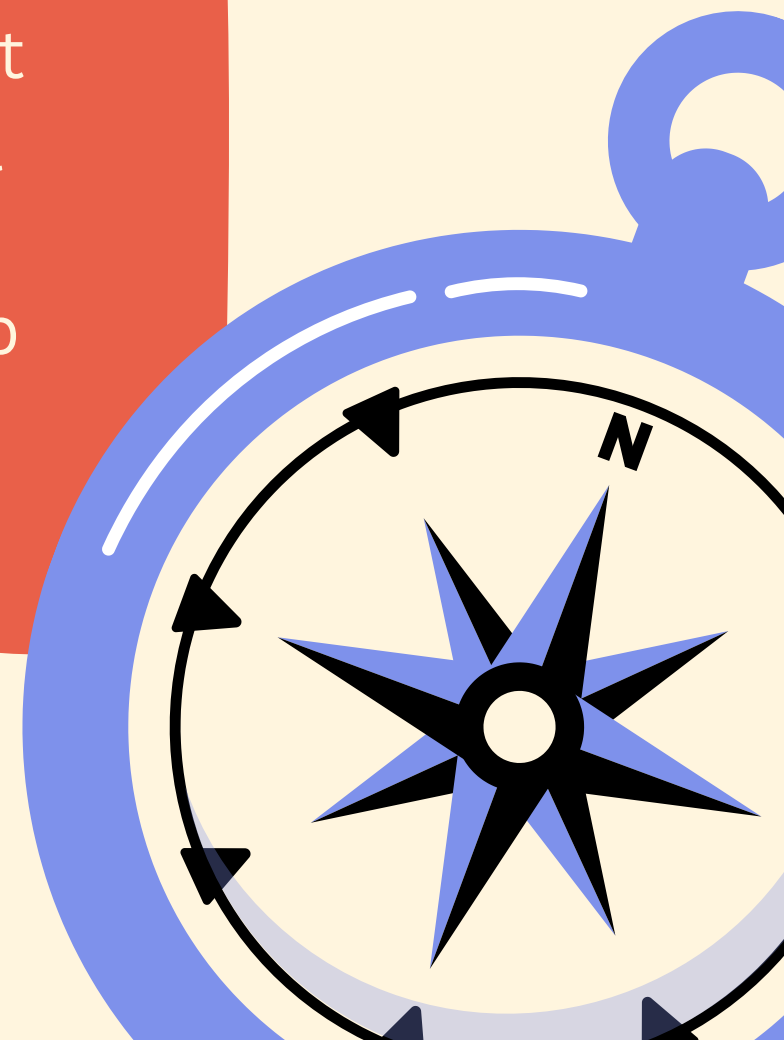
Les moniteurs ne sont pas autorisés à approuver les départs.

Lors d'un départ hâtif, les responsables ne sont pas disponibles pour effectuer des recherches afin de localiser votre enfant, car ils sont occupés à d'autres tâches essentielles. Il est donc de votre responsabilité de vous assurer de le localiser.

MARCHEURS/VÉLOS

À 16h, un appel sera fait afin que tous les enfants quittant à pied ou à vélo se rendent à l'accueil. Les responsables s'assureront qu'ils sont autorisés à partir seul. Si vous désirez que votre enfant quitte seul le soir et si ce n'est pas déjà fait, veuillez l'ajouter dans la fiche santé Qidigo.

De plus, le camp se libère de toute responsabilité en ce qui concerne la perte et au vol d'objets personnels (vélo, patins à roulettes, planche à roulettes, etc.). Il est fortement recommandé que l'enfant ait un cadenas pour barrer son vélo. L'enfant est responsable de sa clé ou de sa combinaison : le personnel du camp ne peut pas conserver la clé du cadenas du vélo d'un enfant ou fournir la combinaison pour le débarrer.



FRAIS DE RETARD



Le camp se termine à 17h00.

C'est pourquoi il y a des frais de retard lorsque l'heure est dépassée.

Le coût sera le suivant :
10\$ par tranche de 15 minutes/enfant

Par exemple, si vous arrivez à 17h13, vous recevrez une facture de 10\$ par enfant.

Nous comprenons que des retards peuvent survenir à l'occasion. Toutefois, il est important de garder en tête qu'il y a des tâches de fin de journée à accomplir et que les journées de camp sont souvent exigeantes.

C'est pourquoi nous vous demandons votre précieuse collaboration afin de respecter l'heure prévue. N'hésitez pas à nous contacter par téléphone. Merci de votre compréhension!

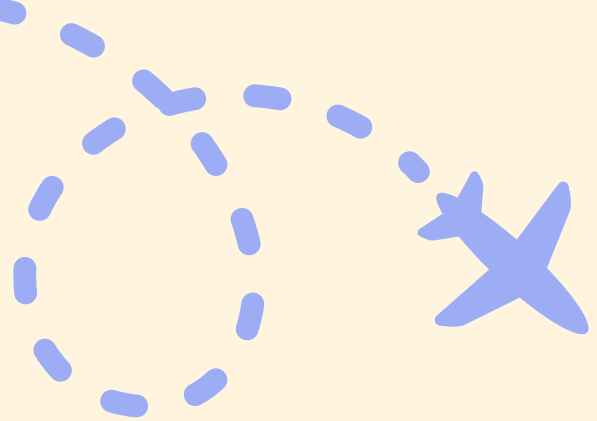
SÉCURITÉ

Toute l'équipe du camp TBA a suivi des cours de premiers soins et/ou RCR.

Les monitrices et moniteurs prennent régulièrement les présences et disposent des renseignements médicaux des enfants de leur groupe. Il est de votre devoir de vous assurer que l'information fournie est juste et complète.

Pour tout changement concernant les informations sur votre enfant (nécessité de porter une VFI ou un changement sur son état de santé, par exemple), une autorisation écrite ou une description de la situation doit être acheminée aux responsables du PVE.





ALLERGIES

L'enfant utilisant un ÉPIPEN (auto-injecteur d'adrénaline) doit l'avoir en sa possession en tout temps.

Aucun employé du camp **ne prendra la responsabilité de conserver l'ÉPIPEN** de l'enfant, et ce, pour la sécurité de ce dernier.

Il est donc conseillé aux parents de bien sensibiliser l'enfant à l'importance de toujours l'avoir avec lui.

L'achat d'une petite pochette qui s'accroche ou s'attache à la taille est fortement suggéré.

Lorsqu'un enfant n'a pas son ÉPIPEN, le parent sera informé de la situation et des mesures à prendre. **Les parents d'un enfant souffrant d'une allergie sévère doivent fournir sa photo.**

Elle est alors affichée dans le bureau des responsables et est accessible afin que ceux-ci puissent se familiariser avec son visage et agir rapidement en cas de besoin.

MÉDICATION


Il est de la responsabilité du parent de compléter le formulaire de prise de médication afin de permettre au personnel du camp de superviser la prise de médication de son enfant.

Ce formulaire doit être remis au responsable du camp.

Les médicaments seront conservés sous clé, dans le bureau des responsables.



CRÈME SOLAIRE



Veillez appliquer la crème solaire sur la peau de l'enfant avant qu'il arrive au camp. Ainsi, le temps alloué aux activités de la journée sera maximisé et son effet protecteur sera plus efficace.

Bien identifier le contenant au nom de l'enfant. Aucun partage de crème solaire ne sera toléré.

Prévoir un tube par enfant fréquentant le PVE, et ce, même si vos enfants fréquentent le même parc. En effet, ils peuvent se trouver à l'opposé du terrain au moment de l'application de la crème.

La crème solaire doit être idéalement hypoallergène, UVA/UVB et résistante à l'eau.

La monitrice ou le moniteur pourra aider à appliquer de la crème solaire à votre enfant seulement si vous avez donné votre autorisation lors de l'inscription sur Qidigo.

RELEVÉ 24

Il est maintenant de votre responsabilité d'ajouter vos prestataires à votre compte Qidigo lorsque **vous désirez que votre relevé 24 soit divisé entre plusieurs personnes.**

Le numéro d'assurance sociale (NAS) de **toutes les personnes doivent être ajoutées à votre profil Qidigo afin que nous puissions produire vos Relevés 24**, vous donnant droit à un crédit d'impôt pour frais de garde d'enfant.

Si vous n'ajoutez pas les informations du numéro d'assurance sociale, aucun relevé 24 ne pourra être émis.

ACTIVITÉS DE LA SEMAINE

Chaque début de semaine, le lundi, un courriel ainsi qu'une publication Facebook seront envoyés à tous les parents afin de vous informer de l'horaire des activités spéciales prévues pour la semaine (excluant les activités régulières et les jeux habituels du camp).

Cela vous permettra de bien planifier la semaine de votre enfant et de rester informés des sorties, ateliers et activités thématiques au programme.



COMMUNICATION

Le moyen de communication à privilégier est l'envoi d'un message sur notre **page Facebook « PVE TBA Été 2026 »**. Nous prenons nos messages quelques fois par jour, vous aurez un suivi plus rapide.



Sinon par courriel ou téléphone:
responsable.loisirsbourassa@outlook.com
418-624-7753 poste 3

